

**ВСЕРОССИЙСКАЯ ПРОВЕРОЧНАЯ РАБОТА****БИОЛОГИЯ****11 КЛАСС****Вариант 1****Инструкция по выполнению работы**

Проверочная работа состоит из одной части и включает в себя 14 заданий. На выполнение работы по биологии отводится 1 час 30 минут (90 минут).

Ответом к заданиям является последовательность цифр, число, слово (словосочетание) или короткий свободный ответ, который записывается в отведённом для этого месте работы. В случае записи неверного ответа зачеркните его и запишите рядом новый.

При выполнении заданий Вы можете пользоваться черновиком. Записи в черновике не учитываются при оценивании работы. Советуем выполнять задания в том порядке, в котором они даны. Для экономии времени пропускайте задание, которое не удаётся выполнить сразу, и переходите к следующему. Если после выполнения всей работы у Вас останется время, Вы сможете вернуться к пропущенным заданиям.

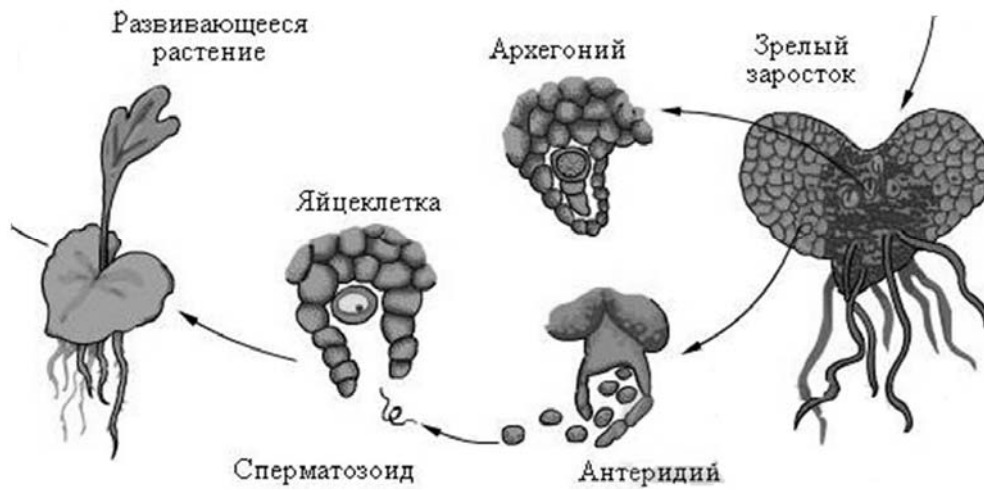
Баллы, полученные Вами за выполненные задания, суммируются.

Постарайтесь выполнить как можно больше заданий и набрать наибольшее количество баллов.

***Желаем успеха!***

1

Рассмотрите рисунок, на котором изображён фрагмент цикла развития папоротника.



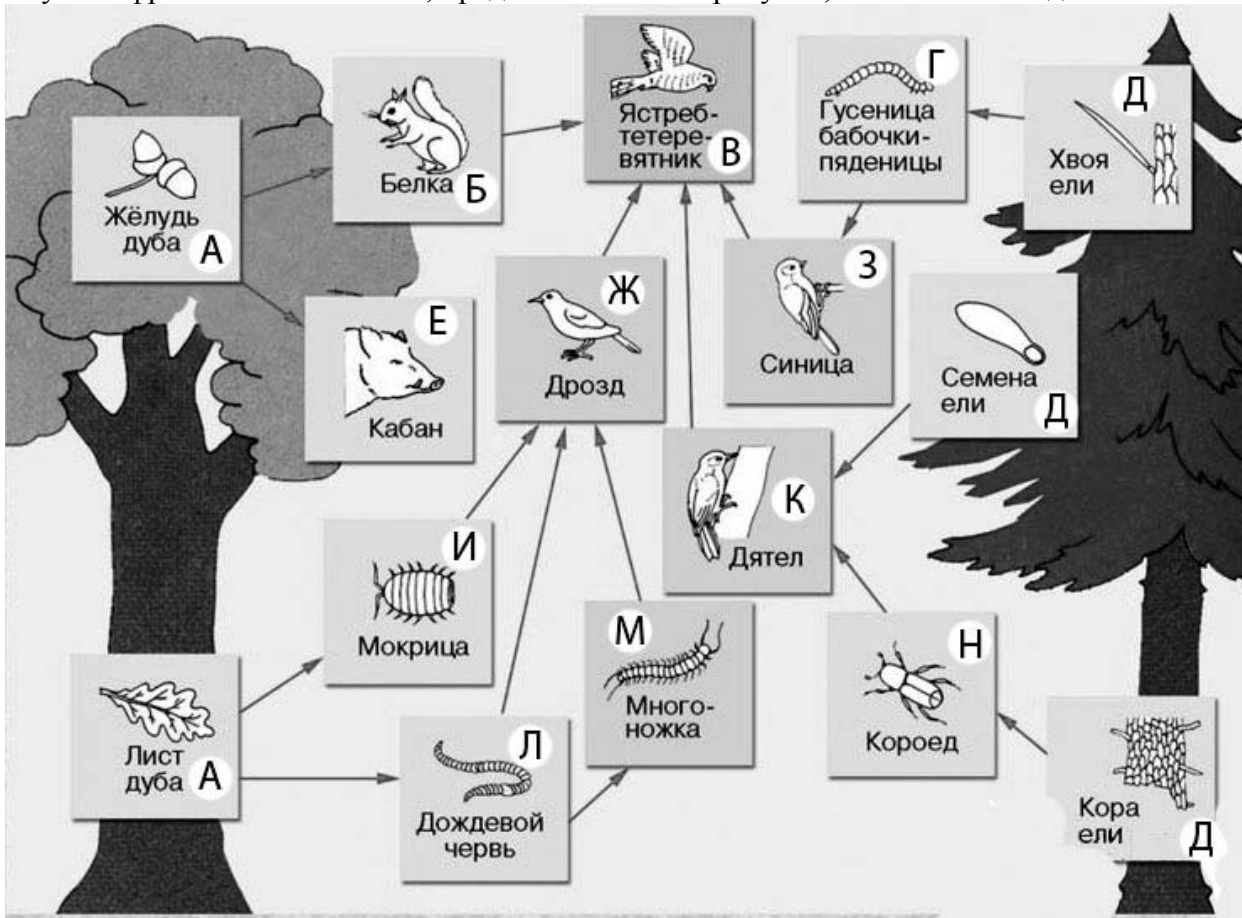
1.1. Какое свойство живых систем иллюстрирует данный процесс?

Ответ: \_\_\_\_\_

1.2. Приведите пример процесса, иллюстрирующего подобное свойство у цветковых растений.

Ответ: \_\_\_\_\_

2 Изучите фрагмент экосистемы, представленный на рисунке, и выполните задания.

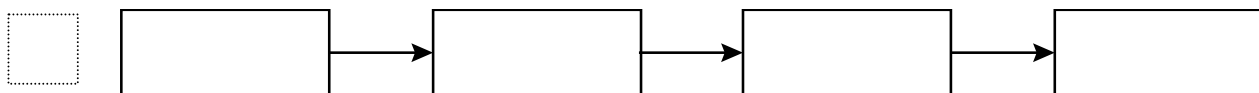


2.1. Выберите из приведённого ниже списка два понятия или термина, которые можно использовать для экологического описания гусеницы бабочки-пяденицы в экосистеме.

- 1) редуцент
- 2) детритофаг
- 3) фитофаг
- 4) консумент
- 5) паразит

□ Ответ: □□

2.2. Составьте пищевую цепь из четырёх организмов, в которую входит ель. В ответе запишите последовательность букв.

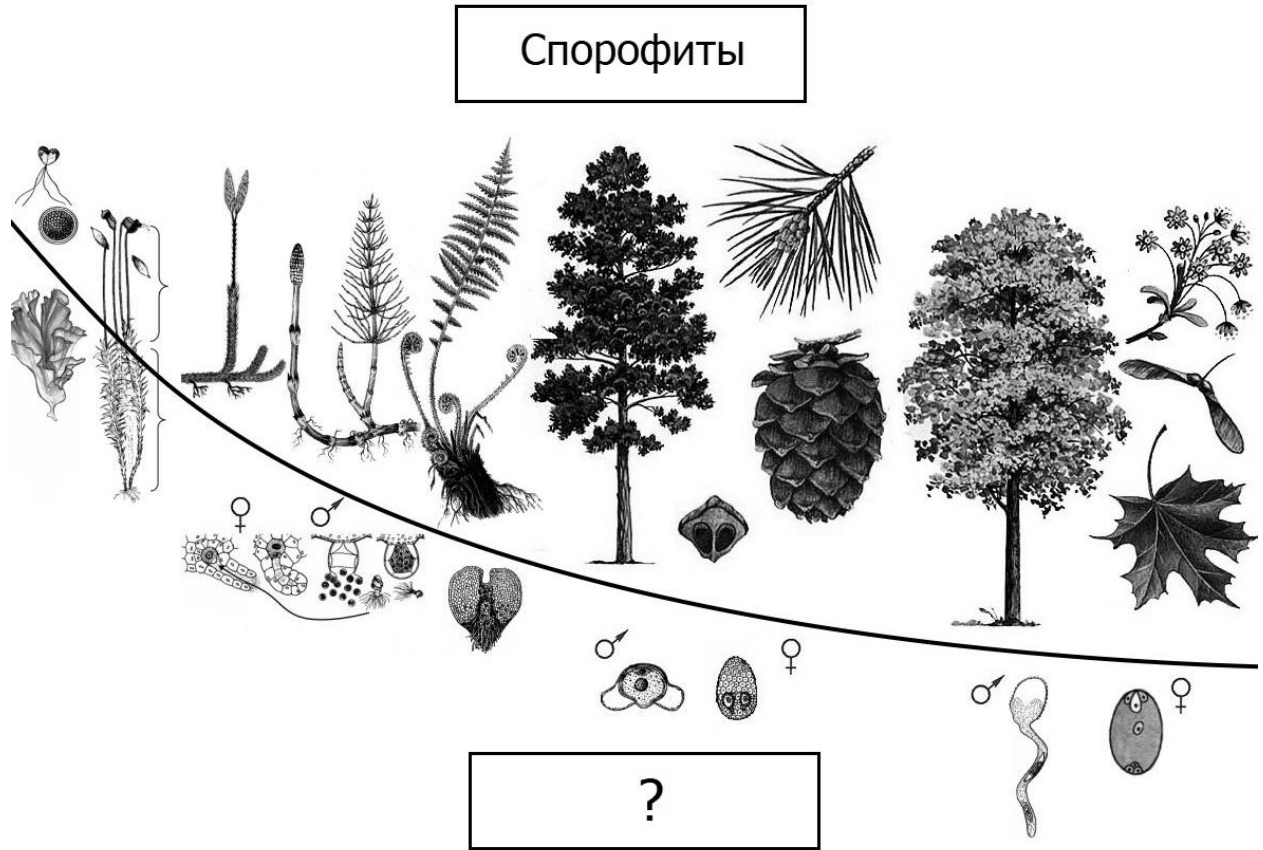


2.3. Правило гласит: «только 10% энергии поступает от каждого предыдущего трофического уровня к последующему». Рассчитайте размер первичной годовой продукции экосистемы (в кДж), если на уровень мокрицы перешло 14500 кДж. Объясните свои расчёты.

□ Ответ: \_\_\_\_\_  
 \_\_\_\_\_  
 \_\_\_\_\_

3

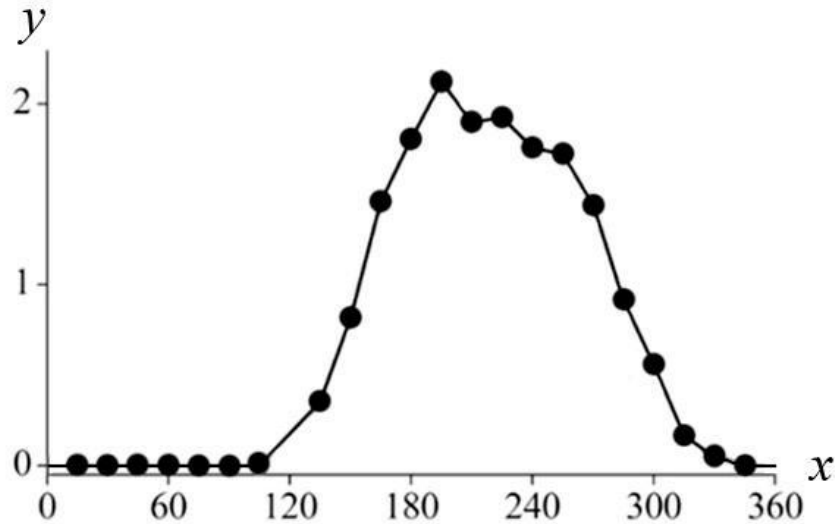
Рассмотрите рисунок, на котором представлена схема последовательных эволюционных изменений в царстве растений. Название какого термина должно быть написано на месте вопросительного знака?



Ответ: \_\_\_\_\_

4

Василиса изучала жизнедеятельность экосистемы. Она оценивала первичную продуктивность экосистемы по увеличению биомассы растений в течение года. По результатам эксперимента Василиса построила график (по оси  $x$  отложено время (в днях), а по оси  $y$  – продуктивность экосистемы (в г усвоенного углерода на  $m^2$  в день)).



Опишите зависимость первичной продуктивности экосистемы от времени в период со 130-го по 180-й день.

Ответ: \_\_\_\_\_

5

Установите последовательность соподчинения представленных ниже элементов биологических систем, начиная с наибольшего.

Элементы биологических систем:

- 1) ДНК (дезоксирибонуклеиновая кислота)
- 2) органические вещества клетки
- 3) митохондриальная ДНК
- 4) нуклеиновые кислоты
- 5) замкнутая ДНК
- 6) азотсодержащие органические вещества

Запишите в таблицу соответствующую последовательность цифр.

Ответ: 

--	--	--	--	--	--	--

6

**6.1.** Углеводы выполняют важные функции в организме человека и животных. Основная функция углеводов – энергетическая. Энергетическую функцию выполняют прежде всего глюкоза, фруктоза, сахароза, а также крахмал и гликоген. Целлюлоза, гемицеллюлоза, пектиновые вещества играют очень важную роль в питании, их волокна стимулируют перистальтику желудочно-кишечного тракта, адсорбируют токсические вещества и холестерин, обеспечивают оптимальные условия для жизнедеятельности нормальной микрофлоры кишечника. Для того чтобы организм не испытывал проблем, человеку в сутки необходимо 300 – 400 г углеводов.

Продукты	Содержание углеводов, г/100 г продукта	Продукты	Содержание углеводов, г/100 г продукта
Кефир	4,2	Сметана	2,5
Молоко коровье	4,4	Пирожное со взбитыми сливками	38,2
Творог полужирный	1,3	Хлеб	39,7
Сыр голландский	2,3	Морковь по-корейски	10,7
Масло сливочное несолёное	0,5	Крупа гречневая	64
Паштет из печени говяжий	5,3	Вермишель из твёрдых сортов пшеницы	71,5
Салями сырокопчёная	1	Горох шлифованный	44
Мясо курицы	0,6	Печень	2,7

Используя данные таблицы, рассчитайте количество углеводов, которое человек получил во время ужина, если в его рационе было 50 г говяжьего паштета из печени, 45 г хлеба и 190 г гречневой крупы. Ответ округлите до целых.

Ответ: \_\_\_\_\_

**6.2.** Куда всасывается глюкоза через ворсинки тонкого кишечника?

Ответ: \_\_\_\_\_

7 Определите происхождение болезней, приведённых в списке. Запишите номер каждой болезни из списка в соответствующую ячейку таблицы. В каждой ячейке таблицы может быть записано несколько номеров.

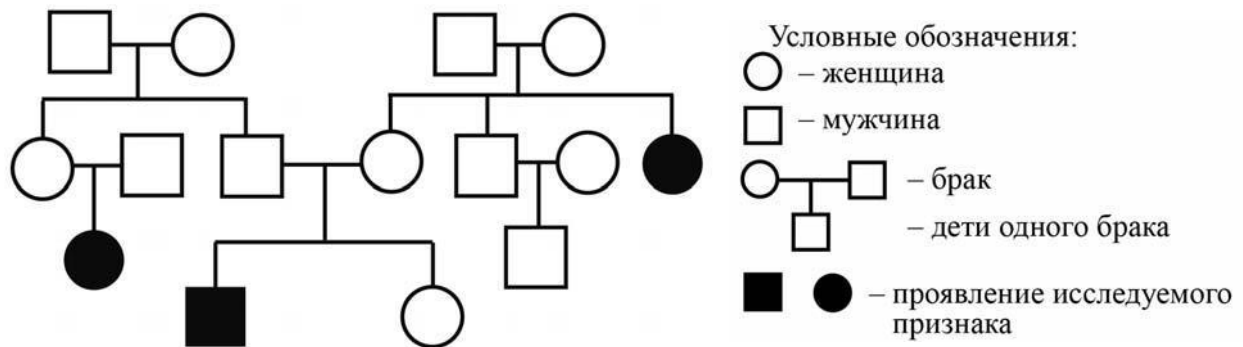
Список болезней человека:

- 1) цинга
- 2) лордоз
- 3) стоматит
- 4) конъюнктивит
- 5) синдром Дауна

Наследственное заболевание	Приобретённое заболевание	
	Инфекционное	Неинфекционное

8 В медицинской генетике широко используется **генеалогический метод**. Он основан на составлении родословной человека и изучении наследования того или иного признака. В подобных исследованиях используются определённые обозначения. Изучите фрагмент родословного древа одной семьи, у некоторых членов которой округлая верхушка уха.

Фрагмент родословного древа семьи



Используя предложенную схему, определите, доминантным или рецессивным является данный признак, и сцеплен ли он с половыми хромосомами.

Ответ: \_\_\_\_\_

9 Светлана всегда хотела иметь длинные ресницы, как у отца. Но у неё ресницы были короткие, как у матери (рецессивный признак (a)). Определите генотипы членов семьи по указанному признаку.

Ответы занесите в таблицу.

Мать	Отец	Дочь

10

Мама Лены решила сдать кровь в качестве донора. При заборе крови ей определили группу, и выяснилось, что у мамы Лены первая группа крови. Известно, что отец Лены имеет четвёртую группу крови.

		Группа крови отца				
		I (0)	II (A)	III (B)	IV (AB)	
Группа крови матери	I (0)	I (0)	I (0) II (A)	I (0) III (B)	II (A) III (B)	Группа крови ребенка
	II (A)	I (0) II (A)	I (0) II (A)	любая	II (A) III (B) IV (AB)	
	III (B)	I (0) III (B)	любая	I (0) III (B)	II (A) III (B) IV (AB)	
	IV (AB)	II (A) III (B)	II (A) III (B) IV (AB)	II (A) III (B) IV (AB)	II (A) III (B) IV (AB)	

10.1. Какой группы может быть кровь у Лены?

Ответ: \_\_\_\_\_

10.2. Руководствуясь правилами переливания крови, определите, может ли мама Лены быть донором крови для своей дочери?

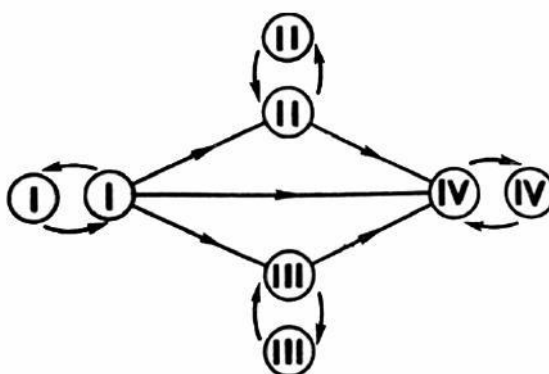


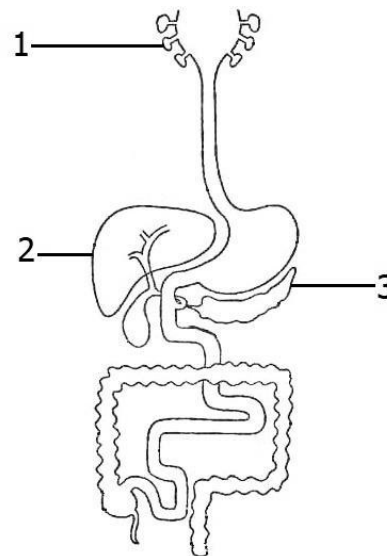
Рис. Правила переливания крови

Ответ: \_\_\_\_\_



11

Железы человека разнообразны и распределены по всему организму. Под цифрами 1, 2 и 3 обозначены железы пищеварительной системы человека.



**11.1.** Как называются железы, обозначенные цифрой 1?

Ответ: \_\_\_\_\_

**11.2.** К какой группе желёз их относят и по каким признакам? Приведите два примера других желёз человека, относящихся к данной группе, но не принадлежащих пищеварительной системе.

Ответ: \_\_\_\_\_

\_\_\_\_\_  
\_\_\_\_\_

12

Фрагмент иРНК имеет следующую последовательность:

ГГЦАГЦЦЦУГЦАУЦ

Определите последовательность участка ДНК, послужившего матрицей для синтеза этой молекулы РНК, и последовательность белка, которая кодируется этим фрагментом иРНК. При выполнении задания воспользуйтесь правилом комплементарности и таблицей генетического кода.

Таблица генетического кода (и-РНК)

Первое основание	Второе основание				Третье основание
	У	Ц	А	Г	
У	Фен	Сер	Тир	Цис	У
	Фен	Сер	Тир	Цис	Ц
	Лей	Сер	—	—	А
	Лей	Сер	—	Три	Г
Ц	Лей	Про	Гис	Арг	У
	Лей	Про	Гис	Арг	Ц
	Лей	Про	Глн	Арг	А
	Лей	Про	Глн	Арг	Г
А	Иле	Тре	Асн	Сер	У
	Иле	Тре	Асн	Сер	Ц
	Иле	Тре	Лиз	Арг	А
	Мет	Тре	Лиз	Арг	Г
Г	Вал	Ала	Асп	Гли	У
	Вал	Ала	Асп	Гли	Ц
	Вал	Ала	Глу	Гли	А
	Вал	Ала	Глу	Гли	Г

Правила пользования таблицей

Первый нуклеотид в триplete берётся из левого вертикального ряда, второй – из верхнего горизонтального ряда и третий – из правого вертикального. Там, где пересекутся линии, идущие от всех трёх нуклеотидов, и находится искомая аминокислота.

Ответ:

12.1 ДНК:

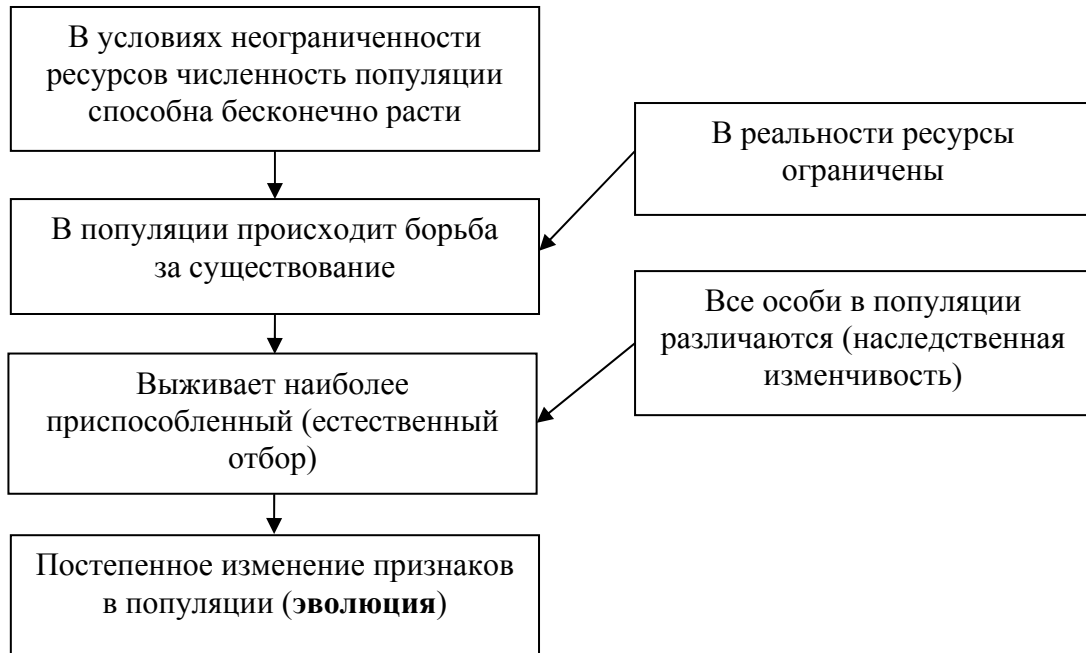
12.2 Белок:

12.3 При расшифровке генома моркови было установлено, что во фрагменте молекулы ДНК доля нуклеотидов с цитозином составляет 10%. Пользуясь правилом Чаргаффа, описывающим количественные соотношения между различными типами азотистых оснований в ДНК ( $G + T = A + C$ ), рассчитайте количество (в %) в этой пробе нуклеотидов с аденином.

Ответ:

13

Современную эволюционную теорию, согласно учению Дарвина, можно представить в виде следующей схемы.



Объясните, руководствуясь этой схемой, образование цветков с редуцированным околоцветником (без лепестков) у предковых форм ветроопыляемых растений.



Ответ: \_\_\_\_\_  
 \_\_\_\_\_  
 \_\_\_\_\_  
 \_\_\_\_\_

14

На фотографии представлена окаменелость, датируемая примерно 400 млн лет назад.



Используя фрагмент геохронологической таблицы, определите эру и период, в которых обитал данный организм. Эволюционным родственником какого типа современных животных является представленный в окаменелости организм?

**Геохронологическая таблица**

ЭРА		Период и продолжительность (в млн лет)	Животный и растительный мир
Название и продолжительность (в млн лет)	Начало (млн лет назад)		
Кайнозойская, 67	67	Антропоген, 1,5	Появление и развитие человека. Формирование существующих растительных сообществ. Животный мир принял современный облик
		Неоген, 23,5	Господство млекопитающих и птиц
		Палеоген, 42	Появление хвостатых лемуров, позднее – парапитеков, дриопитеков. Бурный расцвет насекомых. Продолжается вымирание крупных пресмыкающихся. Исчезают многие группы головоногих моллюсков. Господство покрытосеменных растений
Мезозойская, 163	230	Мел, 70	Появление высших млекопитающих и настоящих птиц, хотя зубастые птицы ещё распространены. Преобладают костистые рыбы. Сокращение многообразия папоротников и голосеменных растений. Появление и распространение покрытосеменных растений
		Юра, 58	Появление первых птиц, примитивных млекопитающих, расцвет динозавров. Господство голосеменных. Процветание головоногих моллюсков
		Триас, 35	Начало расцвета пресмыкающихся. Появление костистых рыб

Палеозойская, 295	Нет точных данных	Пермь, 55	Вымирание трилобитов. Возникновение зверозубых пресмыкающихся. Исчезновение каменноугольных лесов
		Карбон, 63	Расцвет земноводных. Появление первых пресмыкающихся. Характерно разнообразие насекомых. Расцвет гигантских хвощей, плаунов, древовидных папоротников
		Девон, 60	Быстрая эволюция рыб. В позднем девоне многие группы древних рыб вымерли. Суша подверглась нашествию множества членистоногих. Появились первые земноводные. Появились споровые хвощи и плауны
		Силур, 25	Происходит активное рифостроительство. Распространены ракоскорпионы. Растения заселяют берега водоёмов
		Ордовик, 42	Множество бесчелюстных рыб. Появляются различные виды водорослей. В конце появляются первые наземные растения
		Кембрий, 56	В ходе грандиозного эволюционного взрыва возникло большинство современных типов животных. В океанах и морях многообразие водорослей

Эра: \_\_\_\_\_

Период: \_\_\_\_\_

Современный родственник: \_\_\_\_\_

