

**Проверочная работа
по БИОЛОГИИ**

6 КЛАСС

Вариант 1

Инструкция по выполнению работы

На выполнение работы по биологии отводится 45 минут. Работа включает в себя 10 заданий.

Ответы на задания запишите в поля ответов в тексте работы. В случае записи неверного ответа зачеркните его и запишите рядом новый.

При выполнении работы не разрешается пользоваться учебником, рабочими тетрадями и другим справочным материалом.

При необходимости можно пользоваться черновиком. Записи в черновике проверяться и оцениваться не будут.

Советуем выполнять задания в том порядке, в котором они даны. В целях экономии времени пропускайте задание, которое не удаётся выполнить сразу, и переходите к следующему. Если после выполнения всей работы у Вас останется время, то Вы сможете вернуться к пропущенным заданиям.

Желаем успеха!

1 Рассмотрите фотографии с изображением различных объектов живой природы.

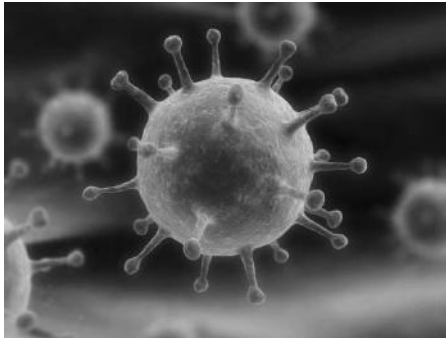
1.1. Подпишите под каждой фотографией соответствующее название объекта живой природы, используя слова из предложенного списка: *бактерии, вирусы, растения, животные*.



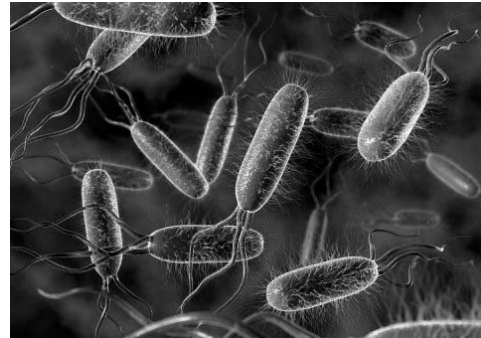
А. _____



Б. _____



В. _____



Г. _____

1.2. Три из изображённых на фотографиях объекта живой природы объединены общим признаком. Выпишите название объекта, «выпадающего» из этого ряда. Объясните свой выбор.

Ответ: _____

2 2.1. Рассмотрите изображение микроскопа (рис. 1). Что обозначено на рисунке буквой А?

Ответ: _____

2.2. Какую функцию выполняет указанная Вами часть микроскопа?

Ответ: _____



Рис. 1

2.3. Сергей рассматривал под микроскопом фиксированный препарат растительной клетки и сделал рисунок (рис. 2). Под каким номером он указал органоид, в котором содержится клеточный сок?

Ответ: _____

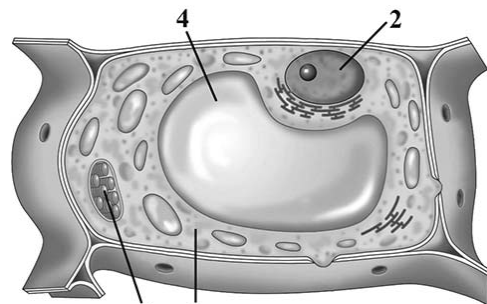


Рис. 2

2.4. Рисунок 2 был выполнен при работе с микроскопом, на котором указано:

- увеличение окуляра – 10;
- увеличение объектива – 40.

Какое общее увеличение даёт данный микроскоп?

Ответ: _____

3

Выберите из предложенного списка и вставьте в текст пропущенные слова, используя для этого их цифровые обозначения. Впишите номера выбранных слов на места пропусков в тексте.

Растительные ткани

Покровная ткань защищает растение от неблагоприятных внешних воздействий, участвует в газообмене. _____ (А) ткань обеспечивает растению прочность и опору. Во всех частях растения находится _____ (Б) ткань, необходимая для транспортировки неорганических и органических веществ по организму. Клетки _____ (В) ткани имеют тонкие оболочки, способны к постоянному делению, обеспечивают рост органов.

Список слов:

- 1) образовательная
- 2) механическая
- 3) хлорофиллоносная
- 4) проводящая
- 5) мышечная
- 6) нервная

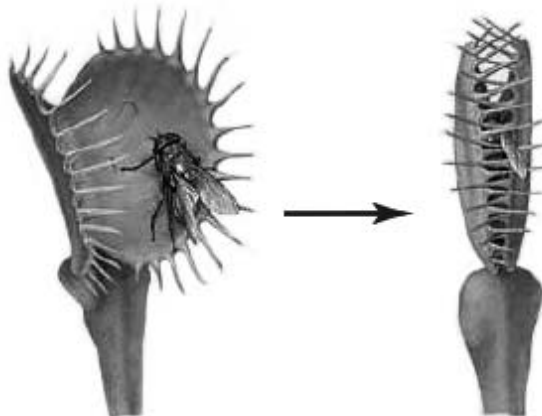
Запишите в таблицу выбранные цифры под соответствующими буквами.

Ответ:

А	Б	В

4

На представленных ниже фотографиях исследователь зафиксировал поведение растения венерина мухоловка. Рассмотрите фотографии и ответьте на вопросы.



4.1. Какой процесс зафиксировал исследователь?

Ответ: _____

4.2. Как называется общее свойство организмов, которое иллюстрирует этот процесс?

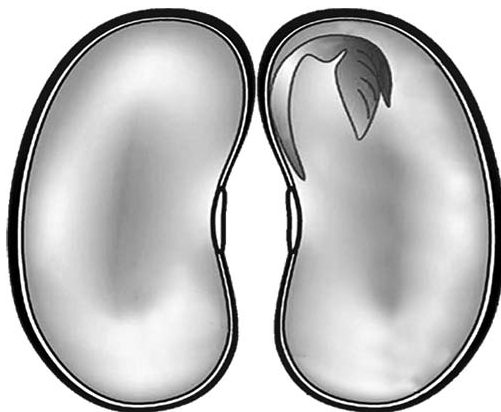
Ответ: _____

4.3. Какое значение имеет этот процесс для венериной мухоловки?

Ответ: _____

5

Рассмотрите изображение семени в разрезе и выполните задания.



5.1. Покажите стрелками и подпишите на рисунке *семенную кожуру*, *семядоли*, *зародышевый стебелёк*.

5.2. Какую функцию выполняет семенная кожура?

Ответ: _____

5.3. Какое вещество используют для доказательства наличия в семенах крахмала?

Ответ: _____

6

Наталья и Сергей собрали образцы растений и подготовили их для гербария. Для каждого растения им необходимо составить «паспорт», соответствующий положению этого растения в общей классификации организмов. Помогите ребятам записать в таблицу **слова (словосочетание)** из предложенного списка в такой последовательности, чтобы получился «паспорт» растения, изображённого на фотографии.



Одуванчик обыкновенный

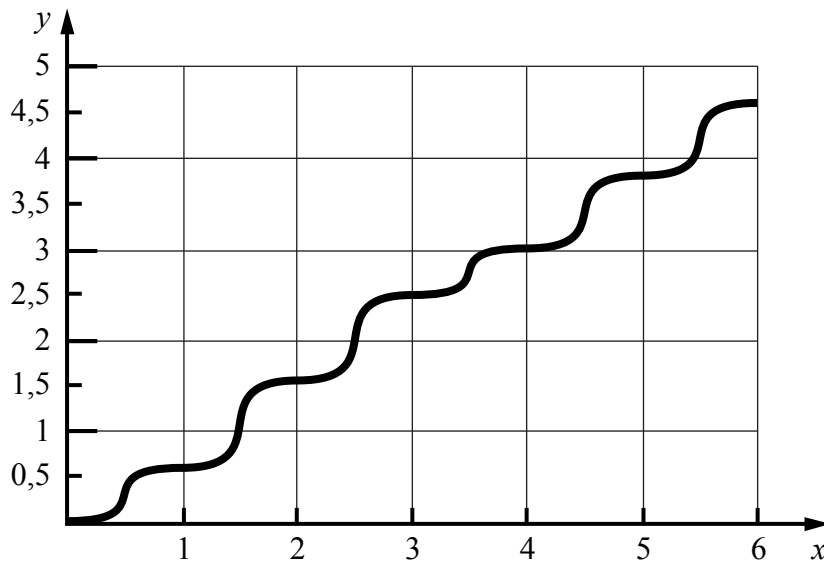
Список слов (словосочетание):

- 1) Покрытосеменные (цветковые)
- 2) Одуванчик обыкновенный
- 3) Одуванчик
- 4) Растения

Царство	Отдел	Род	Вид

7

На графике показан рост древесного растения умеренного климата в течение нескольких лет (по оси x отложено время в годах), а по оси y – высота растения (в метрах).



7.1. Определите максимальную высоту растения на четвёртый год жизни.

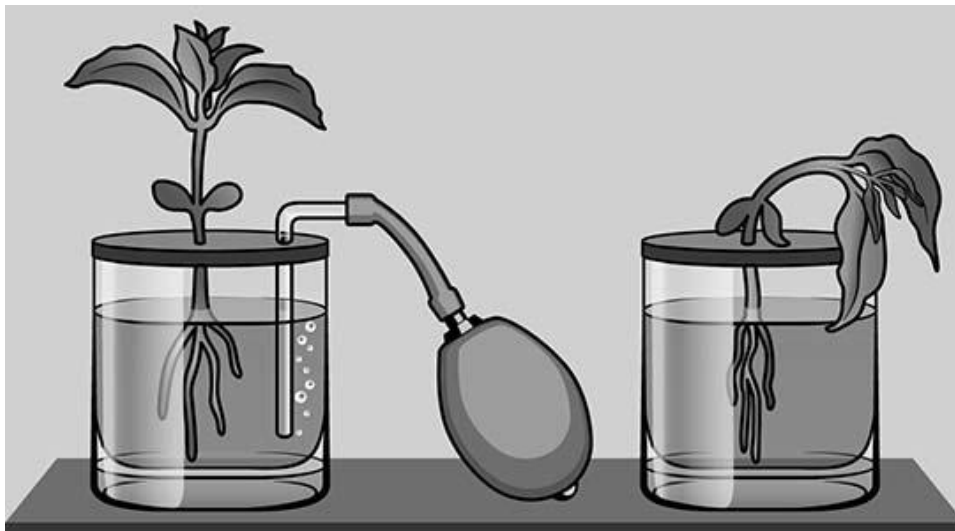
Ответ: _____

7.2. Каким другим способом можно определить возраст древесного растения умеренного климата?

Ответ: _____

8

Известно, что все организмы дышат. Артур решил проверить, при каких условиях происходит этот процесс, проведя следующий опыт. Он взял два одинаковых сосуда, в которые налил воду, содержащую немного растворённых минеральных веществ. В каждый сосуд он поместил проростки фасоли и плотно закрыл крышками, чтобы в них не проникал воздух. Раствор в первом сосуде Артур ежедневно насыщал воздухом с помощью пульверизатора. Через некоторое время растение во втором сосуде погибло.



8.1. Влияние какого условия на существование проростков фасоли исследовал Артур?

Ответ: _____

8.2. Чем условия опыта в одном сосуде отличались от условий в другом?

Ответ: _____

8.3. Какой газ обеспечил жизнедеятельность одного из проростков фасоли? Обоснуйте свой ответ.



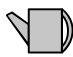


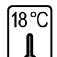





Ответ: _____

9

Растения по-разному относятся к свету, теплу и влаге, и это учитывается цветоводами при разведении различных растений.


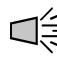

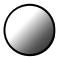
9.1. Опишите особенности растений азалии и фуксии, которые необходимо учитывать при их разведении в домашних условиях, используя для этого таблицу условных обозначений.


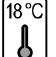

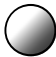
Условные обозначения:

1) Выносливость			3) Требуемый режим полива				
	выносливое	капризное		сухая почва	увлажнённая почва	постоянно влажная почва	вода в поддоне
2) Требуемая влажность воздуха и температура			4) Отношение к свету				
	комнатная температура	регулярное опрыскивание		прямые лучи	рассеянный свет	полутень	тень

Характеристики:



1)	2)	3)	4)
			

1)	2)	3)	4)
			

Азалия:

1) _____

 2) _____

 3) _____

 4) _____

Фуксия:

1) _____

 2) _____

 3) _____

 4) _____

9.2. По каким из приведённых в описании позиций эти растения имеют одинаковые характеристики содержания?

Ответ: _____

10

10.1. Рассмотрите изображения животных: *печёночный сосальщик*, *окунь*, *уж*. Подпишите их названия под соответствующими изображениями.

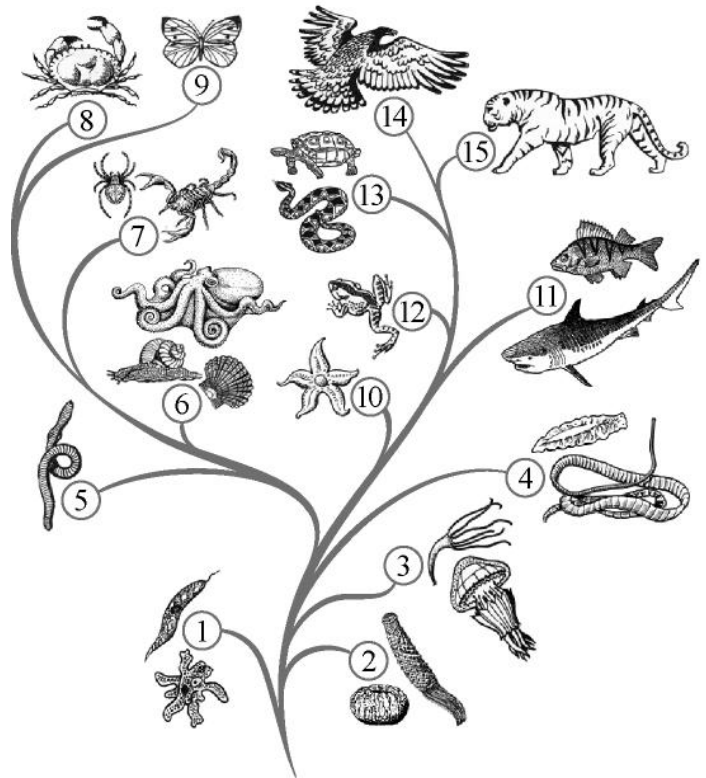
Под каждым названием животного подпишите название среды обитания взрослой формы организма: *наземно-воздушная*, *организменная среда*, *водная*.



Название			
Среда обитания			

10.2. Рассмотрите схему, отражающую развитие животного мира Земли.

- 1 – Простейшие
- 2 – Губки
- 3 – Кишечнополостные
- 4 – Плоские черви
- 5 – Кольчатые черви
- 6 – Моллюски
- 7 – Паукообразные
- 8 – Ракообразные
- 9 – Насекомые
- 10 – Иглокожие
- 11 – Рыбы
- 12 – Земноводные
- 13 – Пресмыкающиеся
- 14 – Птицы
- 15 – Млекопитающие



Под каким номером на схеме указаны группы организмов, к которым относят изображённых на фотографиях животных? Запишите в таблицу номера соответствующих групп.

Печёночный сосальщик	Окунь	Уж

10.3. Какое из этих животных относят к беспозвоночным?

Ответ: _____